

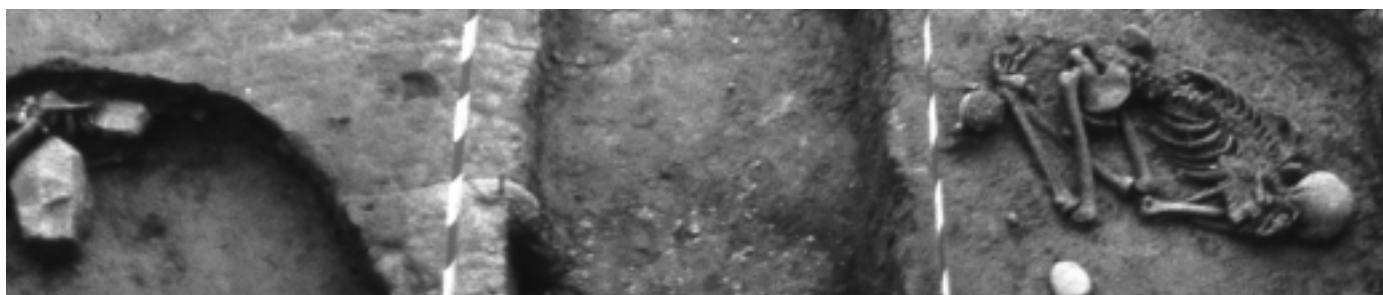
**ESTUDIO DEL
YACIMIENTO
NEOLÍTICO DEL
CUARTEL DE SANT
PAU (BARCELONA)**

**STUDY OF
THE NEOLITHIC
EXCAVATION
OF THE SANT PAU
BARRACKS
(BARCELONA)**

**ÉTUDE DU
GISEMENT
NÉOLITHIQUE
DE LA CASERNE
DE SANT PAU
(BARCELONE)**

**ESTUDI DEL
JACIMENT NEOLÍTIC
DE LA CASERNA
DE SANT PAU
(BARCELONA)**

A Alicia Estrada in Memoriam



ESTUDI DEL JACIMENT NEOLÍTIC DE LA CASERNA DE SANT PAU (BARCELONA)

L'estudi de l'estrat IV del jaciment de la caserna de Sant Pau del Camp permet documentar un assentament ocupat durant el neolític antic a la plana litoral del Barcelonès, a la zona del Raval de la ciutat de Barcelona. Els estudis interdisciplinaris han analitzat el registre arqueològic documentat en l'excavació d'inicis dels anys 90 i han permès definir la cronologia de

l'ocupació i les seves característiques, amb la qual cosa s'ha aprofundit en el coneixement del medi (anàlisis antracològiques i carpològiques), de la seva explotació per part d'un grup humà (arqueozoològica, malacològica i paleobotànica), de les característiques de l'assentament, de les activitats productives (indústria lítica, produccions ceràmiques, indústria

macrolítica), de les formes d'enterraments i de la mateixa població (anàlisi antropològica). Els resultats confirmen l'existència d'un hàbitat en el neolític antic del qual s'amplià en un moment final (postcardial) la funcionalitat com a necròpolis.

Paraules clau: neolític antic, Barcelona, inhumacions, hàbitat, sitges.

ESTUDIO DEL YACIMIENTO NEOLÍTICO DEL CUARTEL DE SANT PAU (BARCELONA)

El estudio del estrato IV del yacimiento del cuartel de Sant Pau del Camp permite documentar un asentamiento ocupado durante el neolítico antiguo en la plana litoral del Barcelonès, en la zona del Raval de la ciudad de Barcelona. Los estudios interdisciplinarios han analizado el registro arqueológico documentado en la excavación de principios de los años noventa y han permitido definir la

cronología de la ocupación y sus características, con lo que se ha profundizado en el conocimiento del medio (análisis antracológicos y carpológicos), de su explotación por parte de un grupo humano (arqueozoológica, malacológica y paleobotánica), de las características del asentamiento, de las actividades productivas (industria lítica, producciones cerámicas, industria

macrolítica), de las formas de enterramientos y de la propia población (análisis antropológico). Los resultados confirman la existencia de un hábitat en el neolítico antiguo que en un momento final (postcardial) amplió sus funciones como necrópolis.

Palabras clave: neolítico antiguo, Barcelona, inhumaciones, hábitat, silos.

STUDY OF THE NEOLITHIC EXCAVATION OF THE SANT PAU BARRACKS (BARCELONA)

The study of stratum IV of the site of the Sant Pau del Camp barracks allows for the documentation of a settlement occupied during the Ancient Neolithic Age on the coastal plain of the Barcelona metropolitan area, in the Raval zone of the city of Barcelona. Interdisciplinary studies have analysed the archaeological register documented at the excavation at the beginning of the 1990s and these have

allowed for the definition of the chronology of the settlement and its characteristics. Deeper analysis has been carried out of the medium (carpological and anthracological analysis), its exploitation by a human group (archaeozoological, malacological and paleobotanical), the characteristics of the settlement, its productive activities, lithic industry, ceramic productions, macrolithic

industry, burial customs and those of the settlement itself (anthropological analysis). The results confirm the existence of a settlement in the Ancient Neolithic Age that, during its final moments (Postcardial), extended its functions as a necropolis.

Keywords: Ancient Neolithic, Barcelona, inhumation, settlement, silos.

ÉTUDE DU GISEMENT NÉOLITHIQUE DE LA CASERNE DE SANT PAU (BARCELONE)

L'étude de la strate IV du gisement de la caserne de Sant Pau del Camp permet d'établir la présence d'une implantation datant du Néolithique ancien, occupant la plaine littorale du Barcelonès, dans la zone du Raval de la ville de Barcelone. Les études interdisciplinaires ont analysé les vestiges archéologiques retrouvés durant les fouilles du début des années quatre-vingt-dix et ont permis de

définir la chronologie de l'occupation et ses caractéristiques. Ainsi, on a pu approfondir les connaissances sur le milieu (analyses anthracologiques et carpologiques), et sur son exploitation par un groupe humain (analyses archéozoologiques, malacologiques et paléobotaniques), sur les caractéristiques ce peuplement, sur ses activités productives (industrie lithique, productions céramiques,

industrie macrolithique), sur ses modes d'enterrement, et sur la population elle-même (analyse anthropologique). Les résultats de ces analyses confirment l'existence d'un habitat dans le Néolithique ancien, qui à un moment final (postcardial), a étendu ses fonctions comme nécropole.

Mots clés : Néolithique ancien, Barcelone, inhumations, habitat, silos.

Com és prou conegut, entre el 1988 i el 1992 es realitzaren diferents intervencions arqueològiques a l'entorn del monestir de Sant Pau del Camp arran de les obres d'adequació urbanística d'aquesta zona de la ciutat de Barcelona. Els resultats obtinguts, a part de les restes modernes i contemporànies, mostraren essencialment restes d'unes ocupacions d'època romana i de la baixa antiguitat en la part més pròxima a la superfície, mentre que en els nivells inferiors es descobriren restes d'ocupacions d'època prehistòrica (edat del bronze, neolític). La troballa de restes prehistòriques en aquesta zona constituí una de les novetats més significatives de l'arqueologia catalana dels anys noranta. De les diferents actuacions arqueològiques, fou la del solar ocupat per la caserna de la Guàrdia Civil, al carrer de Sant Pau n. 92, on es realitzà la intervenció més important, tant pels mitjans dedicats com pels resultats obtinguts. L'excavació d'una superfície global de 800 m² fou dirigida per R. Farré i coordinada des del Servei d'Arqueologia del Museu d'Història de la Ciutat, els resultats preliminars de la qual foren objecte de diverses publicacions (Granados *et alii*, 1993a; Anfruns *et alii*, 1991; Laorden, *et alii*, 1993).

El treball que es presenten a continuació tenen com a objectiu l'estudi detallat de les restes prehistòriques localitzades en aquesta part de la ciutat de Barcelona. Amb aquesta finalitat, s'ha iniciat un projecte interdisciplinari que, de manera progressiva, supleixi el buit de documentació i estudis sobre aquest important jaciment i, en general, dinamitzi l'estudi de la prehistòria de la ciutat de Barcelona. Amb una dinàmica participativa i integradora, es pretén de generar estudis, anàlisis i interpretacions que completin una visió de les ocupacions d'època prehistòrica al terme de Barcelona dins el context de la costa mediterrània¹. Primer de tot s'ha desenvolupat la necessària revisió del jaciment de la caserna de Sant Pau, treball en què s'ha focalitzat la publicació de l'estudi de les ocupacions d'època neolítica provinents de l'estrat IV². En aquest treball s'han estudiat les restes estructurals

recuperades (estructures arqueològiques, distribució de material...), i el nombrós conjunt de restes ceràmiques i d'indústria lítica procedents de la intervenció de camp. En el marc de l'economia de subsistència, s'han analitzat les restes paleobotàniques, i també s'ha efectuat l'estudi arqueozoològic i malacològic. Finalment, i en relació amb les sepultures, s'ha realitzat una investigació detallada de les evidències funeràries, tant per acostar-se a les pràctiques funeràries com a l'estudi de la població. En aquest darrer estudi s'ha efectuat l'anàlisi antropològica, la d'ADN antic i també la de microestriació dentària; és a dir, un detallat i exhaustiu treball de les principals evidències arqueològiques recuperades en la intervenció de salvament.

El jaciment se situa, doncs, a la ciutat de Barcelona, en l'actual zona del Raval, molt a prop del monestir de Sant Pau del Camp, i amb una visió més genèrica, al límit S-SE de la plana litoral de Barcelona, molt probablement en un punt molt proper a l'antiga línia de costa (fig. 1). D'altra banda, es troba a poca distància de la vessant nord de Montjuïc i no pas gaire lluny de la serra de Collserola, que encercla la plana de Barcelona.

L'estratigrafia i la successió de les ocupacions

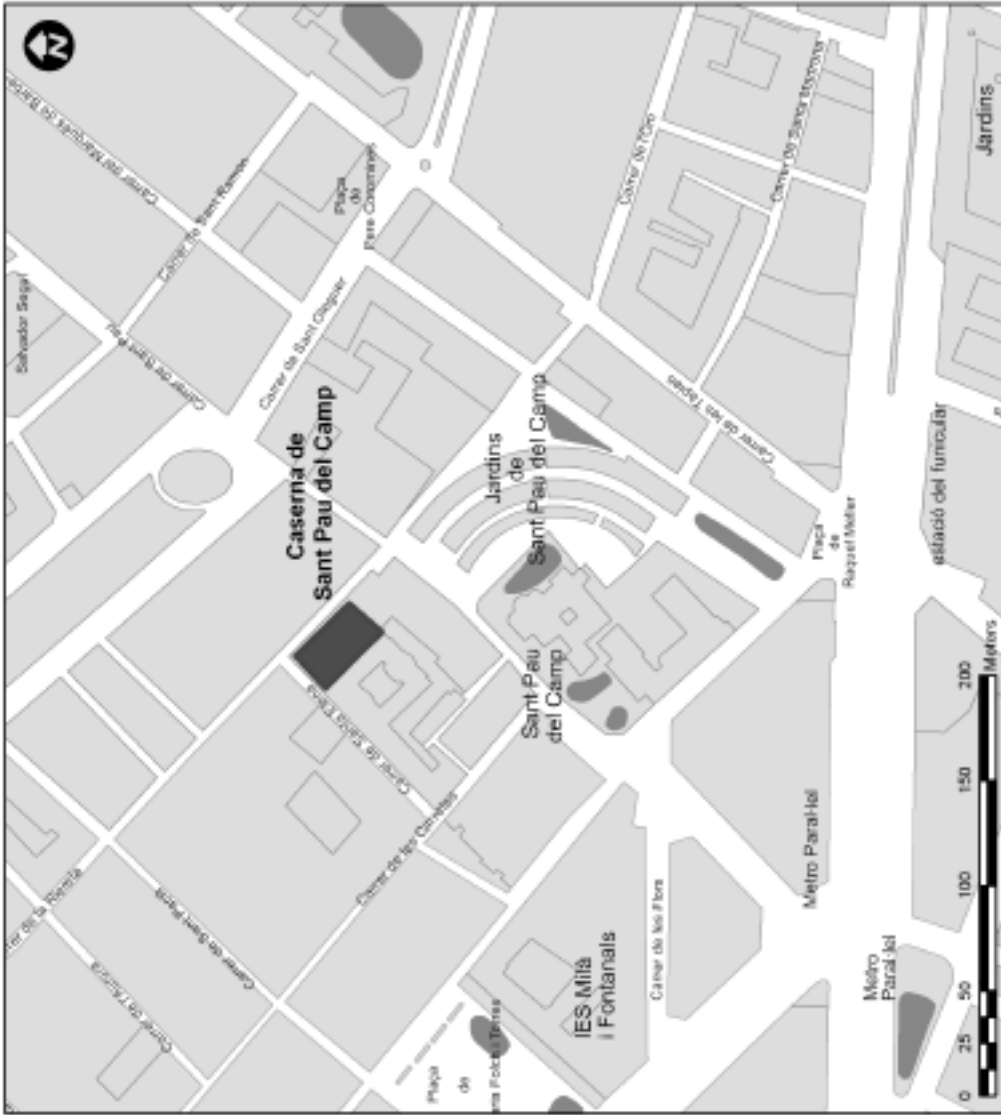
L'estratigrafia del jaciment fou definida com una successió de cinc nivells geològics i arqueològics producte de l'ocupació successiva i del posterior abandonament de l'espai (fig. 5). Aquests nivells es presentaren des del més recent al més antic amb una numeració continuada que tot seguit exposem. El nivell I format per llims i argiles, i estèril arqueològicament parlant. El nivell II, amb una potència de 0,30-0,50 m, format per llims i argiles de color rogenc-gris amb restes arqueològiques atribuïdes a dos moments cronològics: restes d'estructures pertanyents, d'una part, a l'edat del bronze final i un nombre significatiu d'estructures, atribuïdes a un moment de l'edat del bronze antic. Per sota d'aquests nivells es documentà un important gruix (entre 50 i 130 cm de potèn-

* Departament de Prehistòria. Universitat Autònoma de Barcelona. miquel.molist@uab.cat, oriol.vicente@uab.cat

** robfarre@hotmail.com

1. Aquest treball constitueix el primer resultat del conveni de col·laboració científica entre el Museu d'Història de la Ciutat de Barcelona i el Departament de Prehistòria de la Universitat Autònoma de Barcelona per a l'estudi de la prehistòria en la ciutat de Barcelona. Es tracta d'un projecte interdisciplinari que té com a objectiu estudiar, completar i difondre les dades sobre les ocupacions prehistòriques des d'una òptica científica. Vegeu M. Molist, 2006. "El jaciment prehistòric de Sant Pau del Camp" Quarhis 02, pp. 180-181.

2. La dificultat de revisar documents arqueològics força temps després de la realització del treball de camp, s'ha limitat, d'un costat, per un registre estricte del material arqueològic i de l'altre, en els darrers mesos, per la incorporació en el treball del director de les excavacions, R. Farré, que ha proporcionat un volum important de documentació i d'informacions que s'ha utilitzat essencialment en la presentació de les dades de camp.



Situació de la caserna de Sant Pau del Camp Barcelona, el Barcelonès

Figura 1
Plànol de situació del jaciment de la caserna de Sant Pau del Camp.
(Planimetria: Oriol Vicente)

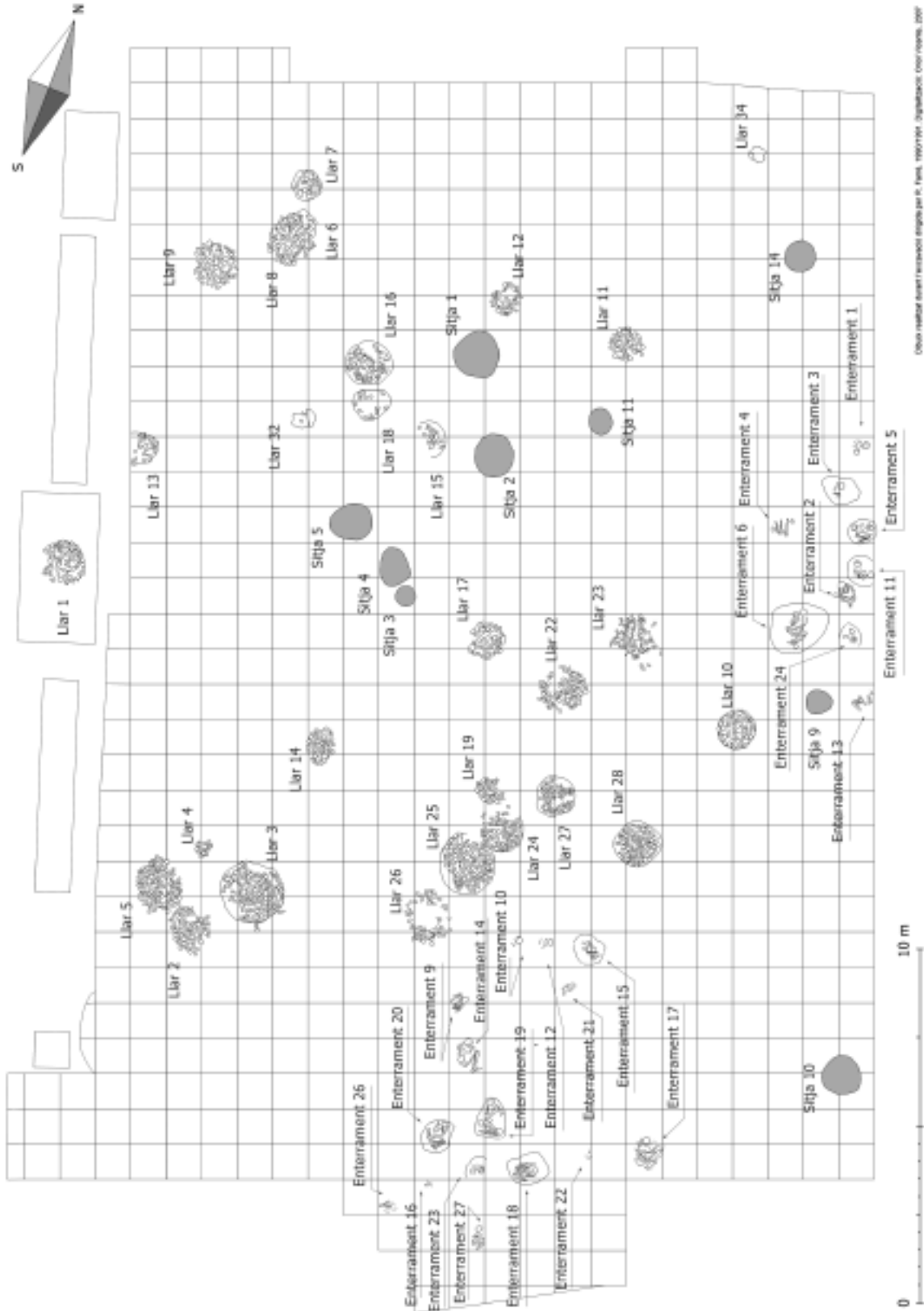


Figura 2
Planta de la distribució general de les estructures neolítiques.
(Planimetria: R. Farré-MHCB. Digitalització: O. Vicente)

cia) de sorres i graves dins d'una matriu argilosa i arqueològicament estèril. El nivell IV, format per llims i argiles de color fosc, amb molt de component orgànic, té un gruix variable però que arriba als 60 cm de potència. És en aquest nivell on s'ubiquen les abundants restes arqueològiques atribuïdes al neolític antic. Finalment, es localitza el nivell V, un nivell geològic molt compacte, sense restes arqueològiques de matriu argilosa i nòduls calcaris (tortorà) de formació continental pliocènica (Granados *et alii*, 1993). L'anàlisi que es presenta en aquest dossier ha prioritzat l'estudi detallat del registre arqueològic a fi de contribuir a caracteritzar l'assentament i els aspectes més importants de les poblacions que l'ocuparen (paleoeconomia, tecnologia...).

Les estructures arqueològiques: una ocupació continuada de l'espai

Al nivell IV de l'assentament objecte d'aquest estudi, s'hi ha localitzat un conjunt significatiu d'estructures arqueològiques distribuïdes en la globalitat de l'àrea excavada, que recordem fou de 800 m² (fig. 2 i fig. 5). Hi destaquen, en primer lloc i també en una posició estratigràfica més superior, el conjunt de 24 sepultures. Són estructures negatives tipus fossa i la major part presenten una forma ovalada. La profunditat real no va poder ser documentada. Estan distribuïdes en dos grups, un a la part sud-est de l'àrea excavada amb 9 enterraments i l'altre a la part sud amb 15 sepultures. Les dades disponibles actualment indiquen que es tracta d'una àrea que va funcionar com a necròpolis, amb un alt grau de contemporaneïtat de les sepultures, indicat tant pel material associat com per la inexistència de superposicions³.

El funcionament de manera continuada d'aquesta àrea com a lloc d'hàbitat queda evidenciat i ben documentat, en el conjunt de l'espai i en la major part de la seqüència estratigràfica, per l'existència d'estructures arqueològiques. La localització de "sòls d'ocupació" o agrupacions significatives d'estructures, o fins i tot la diferenciació de nivells arqueològics, va ser impossible durant l'excavació

tant per la mateixa complexitat estratigràfica (processos potsdeposicionals complexos: circulació aigua...) com per les condicions de treball de salvament (fig. 8). Tot i així s'està fent una acurada anàlisi de distribució espacial de les restes arqueològiques que, juntament amb les aportacions edafològiques i micromorfològiques, podrà caracteritzar, probablement, el tipus d'ocupació.

El volum d'estructures arqueològiques documentades és, però, prou significatiu; entre les quals destaquen pel seu elevat nombre les estructures de combustió, localitzades en tota l'àrea i a diferents fondàries (fig. 3). A partir de la documentació de l'excavació, es pot definir l'existència de dues categories principals d'estructures: els fogars plans o lenticulars i els fogars en cubeta⁴. Els fogars en cubeta són el grup més nombrós (n=23) i majoritàriament són estructures de planta circular o subcircular i de dimensions mitjanes (diàmetre entre 0,80-1,30 m i fondària pròxima als 20 cm). Hi ha també fogars en cubeta de dimensions lleugerament més grans i d'extremadament rars de petites dimensions. Les cubetes tenen unes morfologies simples, amb perfils rectilinis i, en general, el fons pla. Més variable és el reompliment, on, a més dels testimonis de combustió (carbons, cendres...) s'hi localitzen majoritàriament blocs de pedra, que ateses les evidències d'alteració tèrmica que presenten, s'han d'incloure com a parts, com a mínim funcionals, de l'estructura de combustió (fig. 7). De fet, és conegut l'abundant ús dels blocs lítics en els fogars i cal recordar que, a grans trets, poden tenir una funció de soleira o sòcol per millorar la capacitat calorífica o bé fer d'elements intermedis entre el producte a coure i la combustió, tot facilitant uns processos de combustió lents i sovint tancats. En el cas de les estructures de la caserna de Sant Pau es podria donar la doble funcionalitat, atès que es va documentar l'arranjament de blocs de pedra ordenats i destinats a omplir de manera total la cubeta (llar 26, 24 i 25, fig. 3), o disposicions finals desordenades i irregulars on la funció de l'element lític pot ser més variable (llars 18, per exemple fig. 3). En tot cas, la profunditat reduïda de les cubetes impedeix una classificació genèrica i indiscrimina-

3. Vegeu el treball de Ph. Chambon en aquest mateix dossier.

4. Vegeu, per la terminologia i els paral·lelismes, Molist 1989, Pons, Molist, 1991; Pons *et alii*, 1994.

Tipus estructura	Nº Estr.	Prof.	Dm. Max.	Tipus	Obertura	Parets	Fons	Reompliment / caracterització
Estruc. combustió	Llar 1	0,24	1,35	Cubeta	Circular	Rectes	Pla	Blocs pedra /disposició no ordenada
Estruc. combustió	Llar 10	0,18	1,1	Cubeta	Circular	Rectes	Pla	Blocs pedra /disposició no ordenada
Estruc. combustió	Llar 11	0,26	0,97	Cubeta	Circular	Rectes	Pla	Blocs pedra /disposició no ordenada
Estruc. combustió	Llar 12	0,23	0,9	Cubeta	Subcircular	Rectes	Pla	Blocs pedra /disposició no ordenada
Estruc. combustió	Llar 13	0,21	0,85	Cubeta	Subcircular	Rectes	Pla	Blocs pedra /disposició no ordenada
Estruc. combustió	Llar 14	0,23	0,9	Cubeta	Circular	Rectes		Blocs pedra /disposició no ordenada
Estruc. combustió	Llar 15	0,16	0,9	Plana	Irregular			Blocs disposats irregularment
Estruc. combustió	Llar 16	0,2	1,2	Cubeta	Circular	Rectes	Pla	Blocs pedra /disposició no ordenada
Estruc. combustió	Llar 17	0,31	1,23	Cubeta	Circular	Rectes	Pla	Blocs pedra /disposició no ordenada
Estruc. combustió	Llar 18	0,13	1	Cubeta	Subcircular	Rectes	Pla	Blocs pedra /disposició no ordenada
Estruc. combustió	Llar 19	0,23	0,82	Cubeta	Circular	Rectes	Pla	Blocs pedra /disposició no ordenada
Estruc. combustió	Llar 2	0,19	1,22	Cubeta	Subcircular	Rectes	Pla	Blocs pedra /disposició no ordenada
Estruc. combustió	Llar 22	0,27	1,4	Cubeta	Subcircular	Rectes	Pla	Blocs pedra /disposició no ordenada
Estruc. combustió	Llar 23	0,14	1,3	Plana	Irregular			Blocs de pedra termoalterats, rubefacció del sediment icarbons.
Estruc. combustió	Llar 24	0,26	1,15	Cubeta	Circular	Rectes	Pla	Blocs pedra /disposició no ordenada
Estruc. combustió	Llar 25	0,29	1,7	Cubeta	Circular	Rectes	Pla	Blocs pedra /disposició no ordenada
Estruc. combustió	Llar 26	0,15	1,36	Cubeta	Subcircular	Rectes	Pla	Blocs pedra /disposició no ordenada
Estruc. combustió	Llar 27	0,19	1,1	Cubeta	Irregular	Rectes	Pla	Blocs pedra /disposició no ordenada
Estruc. combustió	Llar 28	0,25	1,3	Cubeta	Circular	Rectes	Pla	Blocs pedra /disposició no ordenada
Estruc. combustió	Llar 3	0,27	1,8	Cubeta	Circular	Rectes	Pla	Blocs pedra /disposició no ordenada
Estruc. combustió	Llar 32	0,08	0,6	Plana	No delimitada			Blocs pedra rubefactors i carbons
Estruc. combustió	Llar 34	0,02	0,4	Plana	No delimitada			Blocs pedra /disposició no ordenada
Estruc. combustió	Llar 38	0,24	0,25	Cubeta	Circular	Rectes	Concau	Blocs pedra /disposició no ordenada
Estruc. combustió	Llar 39	0,14	0,9	Plana	No delimitada			Blocs pedra /disposició no ordenada
Estruc. combustió	Llar 4	0,17	0,5	Plana	Circular			Blocs de pedra termoalterats
Estruc. combustió	Llar 5	0,22	1,48	Cubeta	Subcircular	Rectes	Pla	Blocs pedra /disposició no ordenada
Estruc. combustió	Llar 6	0,18	0,75	Plana	Irregular			Blocs de pedra termoalterats
Estruc. combustió	Llar 7	0,22	0,9	Cubeta	Circular	Rectes	Pla	Blocs pedra /disposició no ordenada
Estruc. combustió	Llar 8	0,26	1,45	Cubeta	Subcircular	Rectes	Pla	Blocs pedra /disposició no ordenada
Estruc. combustió	Llar 9	0,28	1,4	Cubeta	Circular		Pla	Blocs pedra /disposició no ordenada
Fossa	Sitja 1	1,65	1,27	Fossa	Circular	Troncocòniques cóncaves	Concau	Excavada al tortorà.
Fossa	Sitja 10	1,6	1,1	Fossa	Circular			Excavada al tortorà.
Fossa	Sitja 11	0,85	0,75	Fossa	Circular			Excavada al tortorà.
Fossa	Sitja 14	0	0,9	Fossa	Circular			Excavada al tortorà.
Fossa	Sitja 2	1,69	1,2	Fossa	Circular	Troncocòniques cóncaves	Indeterminat	Excavada al tortorà.
Fossa	Sitja 3	0,79	0,58	Fossa	Circular	Troncocòniques rectes	Pla	Excavada al tortorà.
Fossa	Sitja 4	1,14	1,2	Fossa	Circular	Troncocòniques rectes	Pla	Excavada al tortorà.
Fossa	Sitja 5	1,55	0,73	Fossa	Circular	Troncocòniques cóncaves	Indeterminat	Excavada al tortorà.
Fossa	Sitja 9	1	0,9	Fossa	Circular			Excavada al tortorà.

Taula 1

Morfologia de les estructures del nivell IV de Sant Pau del Camp.

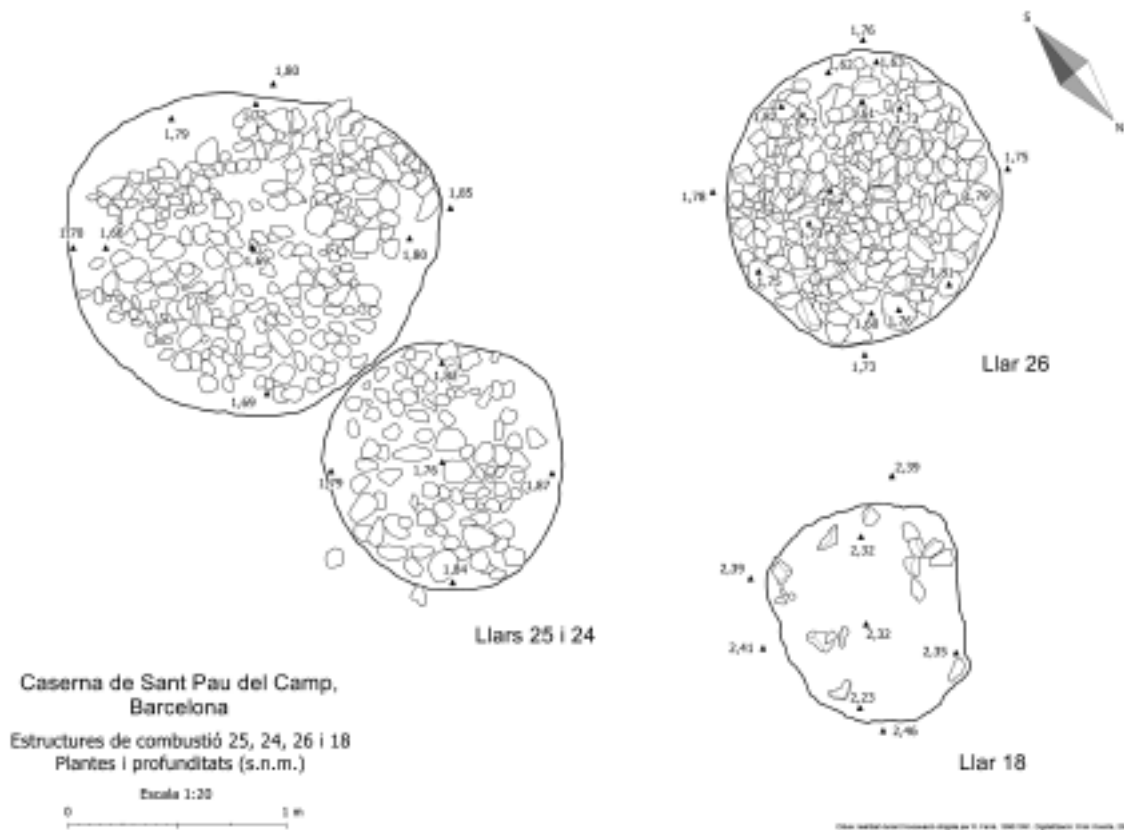


Figura 3
Plantes i profunditats de les estructures de combustió 25, 24, 26 i 18.
(Planimetria: R. Farré-MHCB.
Digitalització: O. Vicente)

da com a fosses de combustió o “fosses-cocció” que actuarien com a veritables forns enterrats. Els fogars plans o lenticulars hi són també presents ($n=7$) i es caracteritzen per tenir evidències parcials de combustió, bé amb superfícies rubefactades, bé amb agrupacions de blocs de pedra alterats tèrmicament. Com és habitual, les característiques morfològiques són molt variables, amb contorns poc definits. Entre els exemplars de la caserna de Sant Pau destaquen les acumulacions de blocs, que potser en algun cas poden ser material de neteja/rebuig de les cubetes de combustió.

Un tipus específic d'estructures arqueològiques són les 9 fosses localitzades en la part inferior del paquet estratigràfic (fig. 6). Efectivament, distribuïdes entre la part

central i el costat sud-est, es varen localitzar un conjunt d'estructures excavades directament en el sòl verge (nivell V). Cal destacar el seu bon nivell de conservació, que en alguns casos indicaria la seva conservació global. Les obertures són circulars, els perfils majoritàriament troncocònics, i els fons aplanats o lleugerament còncaus. Les dimensions se situen, en general, a l'entorn del metre de fondària i poc més del metre en el diàmetre màxim, xifres usals en les estructures de l'època⁵. No pas tan corrent és la superposició parcial de dues estructures excavades, com és el cas de les 3 i 4 (fig. 4). A causa de les seves dimensions i morfologies es pot proposar per a totes un ús primari com a estructures d'emmagatzematge i una amortització com a lloc d'enderroc.

5. Per a una major contextualització vegeu els treballs de Molist *et alii*, 1996; o Molist *et alii*, 2003 o encara l'obra general de Molist, 2005.

La cronologia de les ocupacions arqueològiques de l'estrat IV

Havent emprat el mètode del C14 es disposa d'una sèrie de datacions absolutes que permeten enquadrar les ocupacions de la caserna de Sant Pau. D'una part trobem les dues datacions realitzades als anys noranta a iniciativa de l'equip d'antropologia al laboratori de C14 de la Facultat de Química de la Universitat de Barcelona. La primera mostra procedent de l'esquelet de la sepultura 7 ha proporcionat 5.400 + 630 BP (ref. UBAR 262). El fet que la sepultura estigui en el nivell II i la seva àmplia forquilla cronològica fan que a parer nostre, s'hagi de desestimar el resultat radiomètric obtingut. La segona mostra procedent també de l'esquelet de la sepultura 18 ha proporcionat 5.160 + 130 BP (ref. UBAR 263). La seva calibració a 2 sigmes (95% de probabilitats) ha donat un resultat de 4.250 a 3.700 cal aC.

Més recentment s'ha realitzat una nova sèrie de datacions pel sistema d'AMS amb els resultats següents: dues mostres de restes òssies animals procedents de la sitja 1 i la sitja 2 han proporcionat els resultats de 6.290 + 50 BP (beta 236174) i 6250 + 40 BP (beta 236175), amb una calibració a 2 sigmes de 5.360-5.210 i 5.310-5.200 respectivament. Dues mostres més, també de matèria òssia animal, procedents de l'enterrament 17 (beta 236176) i de la talla XXIII /AD 7 del sector de l'hàbitat (beta 236177) han resultat negatives per manca de col·làgen.

Les datacions absolutes obtingudes mostren una coherència amb les dades obtingudes en l'estudi arqueològic i s'insereixen correctament en el marc de datacions absolutes disponibles actualment tant a Catalunya com a tota la Mediterrània Occidental. Les datacions procedents de les sitges situen la primera ocupació del jaciment de caserna de Sant Pau en l'horitzó neolític antic cardial, en la segona meitat del VI mil·lenni cal BC, i corroboren les datacions relatives fetes a partir del material arqueològic (veure infra). La seva aportació és important ja que, com és prou conegut, Catalunya, i en particular la regió costera central, no disposa d'un nombre significatiu de datacions absolutes, vinculades amb les produccions de ceràmica impresa cardial antiga, ben representada pel registre clàssic de les coves Freda i Gran de Montserrat. Així doncs, les datacions situen el moment inicial de l'assentament de la caserna de Sant Pau dins l'horitzó cardial, lleugerament més recent que la datació disponible de la sepultura de la plaça de la Vila de Madrid, i entre els nivells N17 i N18 de la cova de Can Sadurní (Blasco *et alii*,

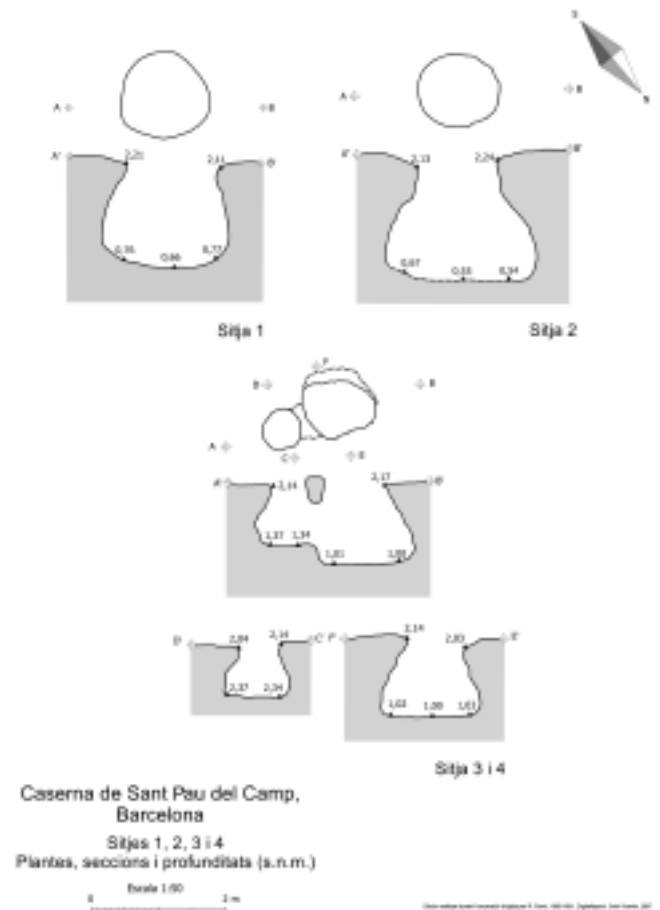


Figura 4
Plantes i seccions de les sitges 1, 2, 3 i 4.
(Planimetria: R. Farré-MHCB. Digitalització: O. Vicente)

2005), per esmentar els dos assentaments més pròxims i de documentació més recent.

D'altra banda, la datació obtinguda en les sepultures, malgrat que es tracti d'una mostra reduïda, permet de situar l'ús sepulcral en la primera meitat del V mil·lenni cal BC; és a dir, se situen, més o menys, en un moment postcardial o neolític antic evolucionat, determinat, a Catalunya, per un ampli nombre de datacions i plenament corroborat per la cronologia relativa a partir del material arqueològic associat. Aquests resultats absoluts permeten de situar els dos límits cronològics, inicial i final de l'ocupació de Sant Pau. Tot i l'absència de més datacions en la franja intermèdia, els diferents elements arqueològics (ceràmica, lític...) i la mateixa seqüència estratigràfica permet de proposar una ocupació conti-



Figura 5
Detall del procés
d'excavació del
sector B del
jaciment de Sant
Pau.
(Foto: MHCB)

nuada i de manera reiterada de l'indret al llarg de totes les fases del neolític antic.

L'assentament en el context del neolític antic a la Mediterrània Occidental

Les aportacions al coneixement de l'assentament neolític de la caserna de Sant Pau del Camp realitzades en el marc d'aquest estudi són significatives i permeten d'acostar-se millor a les ocupacions dels primers pagesos a la zona del Barcelonès i, en una lectura més general, contribuir de manera significativa al coneixement del procés de neolitització de la Mediterrània Occidental. Així doncs, el primer que cal destacar és la caracterització de l'assentament i el temps que es mantingué. Les primeres publicacions ja havien insistit en aquest aspecte (Granados *et alii*, 1993), però ara, amb l'ampliació de les dades disponibles, el seu coneixement és més ferm.

Tanmateix, tots els elements indicarien l'existència d'un assentament d'hàbitat amb un règim d'ocupació reiterada al llarg d'una bona part de l'horitzó neolític antic. La seva ubicació és també interessant i poc usual, ja que, els

assentaments neolítics en la zona litoral són escadussers. S'ocupa el nínxol de la plana litoral, probablement molt pròxim a la línia de costa, ja que tots els indicadors disponibles (estructures, activitats econòmiques, tecnologia...) indiquen un regim sedentari, si bé probablement també amb un cert grau de mobilitat. Fogars, probablement sitges amortitzades en lloc de dipòsit de deixalles, depressions o fosses de funció original poc definida, estructures de sosteniment..., indiquen un model d'assentament estable però construït amb materials lleugers/peribles cada vegada més documentats a la Mediterrània Occidental, des del clàssic i pioner Baratin (Courthezon, Midi francès) o el cas més proper de Guixeres de Vilobí (Alt Penedès), fins a les últimes troballes en assentaments del Vallès (Pla de la Bruguera, els Mallols,...) o encara a la zona de la costa meridional catalana com el Calvet (Cambrils).

Els trets distintius de Sant Pau són significatius: un nombre important d'estructures i una ubicació molt propera a la costa. El desplaçament de l'hàbitat necessari per a la renovació de recursos, particularment el repòs i la recuperació del sòl per al cultiu, podria produir-se en l'en-

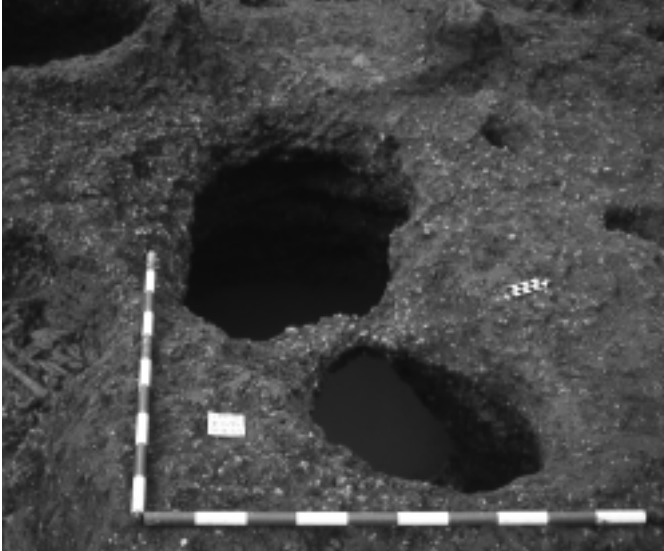


Figura 6
Visió de conjunt de les sitges 3 i 4 situades prop de l'enterrament VIII.
(Foto: MHCB)



Figura 7
Fotografia de l'estructura de combustió, llar 20.
(Foto: MHCB)

torn pròxim, tal com ho mostra la recent excavació d'un nou assentament del neolític antic al carrer Nou de la Rambla⁶. Cal esmentar també, l'assentament del neolític antic a la zona de la plaça de la Vila de Madrid, aquesta vegada amb una sepultura com a principal evidència⁷. Les proves indiquen, doncs, que la plana litoral del Barcelonès constituïa un espai ocupat i explotat pels incipients agricultors i ramaders, segurament atrets pels recursos disponibles i un medi òptim per al desenvolupament de les noves activitats econòmiques. Aquest cicle d'ocupacions s'inicia des de les fases antigues del neolític antic (mitjans del VI mil·lenni) i en un hàbitat plenament a l'aire lliure. Aquesta zona s'ajunta, gràcies a la nova documentació, al nucli de la costa central principal-

ment a l'entorn del Baix Llobregat, Alt Penedès i zones veïnes on es constata la major densitat de jaciments del moment arcaic del neolític antic, en què se situaria una de les àrees més incipients en el procés de neolitització de la Mediterrània Occidental (Bernabeu, 2002; Cabanillas, Martí, 2002; Mestres, 1992).

Els estudis realitzats permeten de veure i caracteritzar un d'aquests assentaments d'agricultors i ramaders incipients. Es documenta, doncs, l'explotació dels recursos locals, tant a nivell d'elements abiòtics (argiles per a la fabricació de les vaixelles, sílex i jaspí procedents de la muntanya de Montjuïc per a la fabricació d'eines) com biòtics (fusta de les rouredes, la cacera, la pesca o la recollida de cloïsses per completar els recursos alimentaris).

6. Excavació dirigida per Anna Bordas, a qui agraïm la comunicació. Vegeu Bordas, 2006.

7. Excavació dirigida per M. Martí i R. Pou.

**Figura 8**

Vista de detall dels treballs d'excavació a la caserna de Sant Pau.

(Foto: MHCB)

L'arribada de productes al·lògens, també es constata amb alguna de les varietats de sílex i algunes roques per a la fabricació d'eines de tall com la corniana, que posen en evidència l'existència de xarxes d'intercanvi. Pel que fa a la gestió de la matèria primera cal destacar un altre cop la importància de l'estudi per a la constatació de l'exploració i ús del jaspi de Montjuïc com a matèria primera. Les dades disponibles en documentarien l'ús des de l'època dels darrers caçadors fins a la consolidació agrícola, amb una difusió a escala regional molt interessant com a documentació històrica d'un sistema complet d'una matèria lítica particular⁸. La pràctica de la agricultura i la ramaderia sembla ben consolidada i devia ser la font més regular i abundant dels recursos alimentaris. Unes dades que coincideixen en alguns punts i que completen les informacions disponibles dels assentaments del neolític antic de la Mediterrània Occidental.

Finalment, cal insistir també en la importància de l'ús de l'espai com a necròpolis. Recordem que hi ha un gran buit d'informacions disponibles sobre les pràctiques funeràries en les primeres fases del neolític, i Sant Pau es converteix, amb aquest nombre important de sepultures,

en una de les primeres necròpolis de societats agrícoles conegudes de la península Ibèrica.

La llarga durada en el temps de l'assentament, tot i la dificultat estratigràfica que presenta per acotar precisament la successió, proporciona elements molt significatius. Així doncs, les evidències de cultura material com la ceràmica i els productes lítics semblen indicar variacions progressives tant en la morfometria i decoracions dels atuells ceràmics com en la gestió i elaboració de productes lítics al llarg de la seqüència. De fet, són aquests elements els que permeten de proposar una evolució en l'ocupació que cobreix els clàssics horitzons cardial, epicardial i potscardial, i converteix el jaciment en un dels rars assentaments a l'aire lliure que proporciona aquesta continuïtat temporal. Aquesta successió i les evidències disponibles ens indicarien una gran continuïtat cultural i tecnològica en les formacions que es desenvolupen al neolític antic a Catalunya, i contribuirien de manera important en el debat sobre l'evolució de les característiques culturals i de poblament al llarg del mil·lenni en què té lloc l'origen i el desenvolupament de les societats agrícoles a la Mediterrània Occidental.

8. Els treballs al Morrot de Montjuïc foren en aquest aspecte pioners; vegeu Carbonell *et alii*, 1997. Dirigít per F. Borrell, s'ha iniciat un programa de caracterització petrogràfica i d'estudi arqueològic global del fenomen, des de les possibles àrees de captació fins al sistema de gestió i ús.