

## LES SITGES D'UN MAGATZEM MEDIEVAL DEL CALL

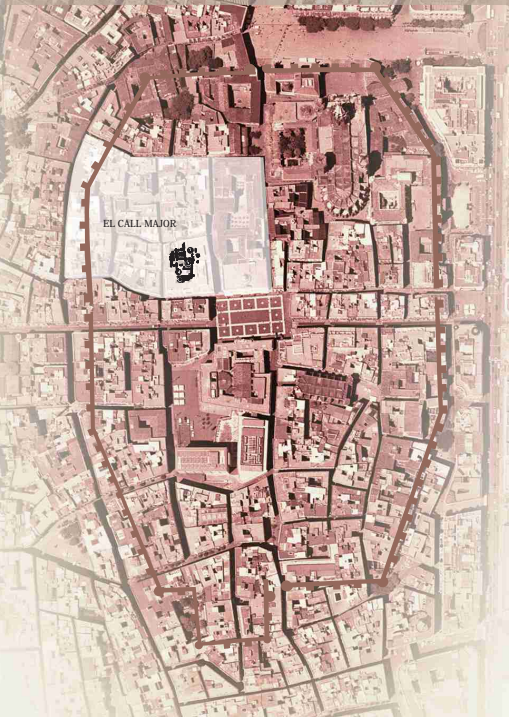
El call major va ser el primer assentament específicament jueu de Barcelona, situat al quadrant nord-oest de l'antiga ciutat romana. Tot i que no apareix esmentat per primera vegada en la documentació escrita fins a l'any 1082, hi havia jueus a la ciutat com a mínim des del segle IX. L'entramat dels carrers del call conservava algun vestigi dels carrers de la ciutat romana, en concret una part del *cardo maximus* (el carrer del Call) i dos *decumanus minor* (els carrers de Sant Domènec i Sant Honorat). No obstant això, la trama urbana presentava les característiques típiques de les ciutats medievals: carrers estrets i irregulars, amb cases no alineades, molt lluny de l'aspecte ordenat i rectilini propi de l'urbanisme romà.

Les restes medievals localitzades vora la cantonada del carrer de la Fruita amb el de Sant Honorat, conegut aleshores com a carrer de la Font, corresponen a un casal dels segles XIII-XIV a la planta baixa de la qual hi havia un important espai de magatzem. Les sis sitges localitzades, de grans dimensions, i els diferents dipòsits identificats constituïen un espai per a l'emmagatzemament segur de diferents productes (cereals, corall, sedes...). Possiblement devia formar part de l'alfòndec, que la documentació escrita situa en aquella illa de cases del límit est del call, i que estava organitzat al voltant d'una petita plaça a cel obert, amb sortida a l'actual carrer de Sant Honorat.

L'alfòndec medieval era un equipament de tipus comercial que acollia temporalment els mercaders i els seus productes –i que, per tant, necessitava grans espais de magatzem–, cosa que generava una intensa activitat mercantil, amb transaccions de tota mena. Els documents indiquen que a mitjan segle XIV un dels propietaris del casal fou Massot Avengenà, membre acomodat de la comunitat jueva barcelonina.

L'atac contra el call els dies 5 i 7 d'agost de 1391 va suposar la mort d'uns tres-cents jueus, la fugida de la majoria dels membres de la comunitat que no havien optat per la conversió i la supressió del barri jueu de Barcelona. La família de Massot Avengenà, tot i ser conversos, van decidir vendre's aquesta propietat tan sols un any després dels avolts.

La casa va passar després per diversos propietaris, sovint alts funcionaris i consellers que formaven part de l'elit vinculada als grans centres de poder situats prop de l'edifici: la Corona, la Diputació del General i el Consell de Cent. El primer amo del casal que consta després de la desaparició del call dels jueus fou el jurista

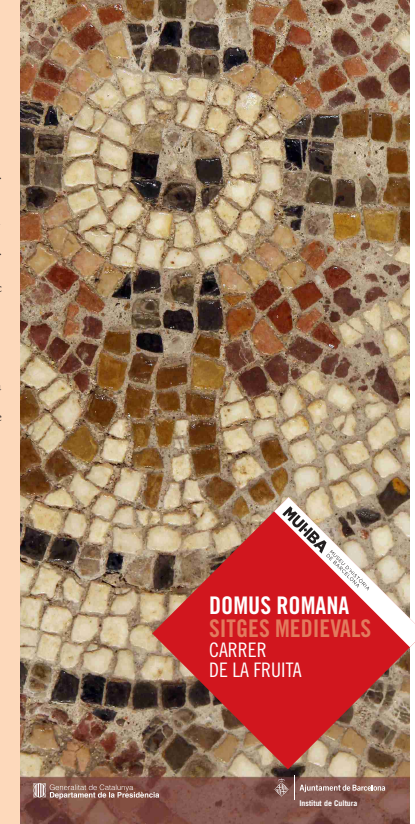
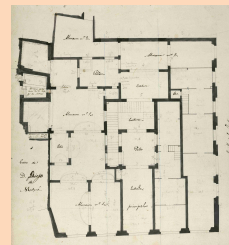


## LA CASA EN TEMPS MODERNS I CONTEMPORANIS

A final del segle XVII, la casa s'unificà amb dues edificacions veïnes per conformar una sola finca, propietat d'Anton Armengol. A les darreries del segle següent, un nou propietari, Francesc Antoni Fabrès, va sol·licitar d'obrir un portal de botiga a la cantonada del carrer de Sant Honorat amb el de la Fruita, cosa que no suposà però la modificació profunda de la construcció d'origen medieval, que no va desaparèixer fins a mitjan segle XIX.

L'edifici que ha arribat als nostres dies va ser bastit el 1851, segons projecte de l'arquitecte Josep Oriol Mestre, per encàrrec de Joaquim Morell, propietari de la finca des del 1819. La nova construcció, coneguda des d'aleshores com la Casa Morell, es va adaptar en part a la planta del casal medieval preexistent, tot mantenint parcialment la disposició d'espais i alguns murs antics, emmascarats però pel nou edifici.

La darrera transformació de la casa ha estat amb motiu de la seva rehabilitació i adequació com a edifici administratiu de la Generalitat de Catalunya entre 1999 i 2010; al subsòl, però, de la qual es conserven, museïtzades i visitables, les traces arquitectòniques de les principals preexistències.



**DOMUS ROMANA**  
SITGES MEDIEVALS  
CARRER DE LA FRUITA